



Médailleurs
de la Jeunesse, des Sports
et de l'Engagement Associatif

Fédération **F**rançaise des **M**édailleurs
de la **J**eunesse, des **S**ports
et de l'**E**ngagement **A**ssociatif

sous le haut patronage de M. le Président de la République
et du Ministre en charge de la Jeunesse et des Sports
Reconnue d'Utilité Publique le 9 juillet 1988

Comité Régional GRAND-EST

PROJET de DEVELOPPEMENT ASSOCIATIF 2021-2024



*Avoir l'esprit d'initiative
Créer, trouver des solutions
Ecouter et entendre*



CRMJSEA Grand Est 13 rue Jean Moulin 54510 TOMBLAINE

SOMMAIRE

Identité et références du CRMJSEA Grand-Est.....	3
Historique de la Médaille	4
La FFMJSEA, ses objectifs et ses valeurs.....	5
Effectif national	6
Le territoire du Grand-Est.....	7
La mandature 2021-2024 du CRMJSEA.....	8
La composition de l'assemblée, les Licenciés	9
Les Délégués au Comité Directeur Régional.....	10
Notre partenaire institutionnel.....	11
Les moyens de l'Association.....	12
Nos points forts, nos axes de développement et les contraintes.	13
Objectifs généraux.....	14
Fiche projet	15
Les actions définies en 2022.....	16
Les actions précédentes (encours, terminées ou permanentes) ...	17
Pourquoi s'affilier à la FFMJSEA	18

REDACTION

2^{ème} version mise à jour en septembre 2023

Projet rédigé et révisé par Janine Wrona
Validé en Comité Directeur le 13 septembre 2023.

Identité et références du CRMJSEA GRAND EST



Médailles
de la Jeunesse, des Sports
et de l'Engagement Associatif

Grand Est

Le Comité Régional de la Jeunesse, des Sports et de l'Engagement Associatif (CRMJSEA) a été créé le 16 octobre 2016.

Siège Social : Maison Régionale des Sports – 13 rue Jean Moulin 54510 TOMBLAINE

Téléphone : 06 84 63 33 32

Courriel : crmjsea@gmail.com

Présidente : Janine WRONA –19 rue Descartes 54400 LONGWY

Affiliation :

- Fédération Française des Médailles de la Jeunesse des Sports et de l'Engagement Associatif.
- Membre associé du CROS Grand Est

Déclaration au Journal Officiel n°46 samedi 12 novembre 2016

- Numéro de SIREN : 8339 913 017
- Numéro RNA : W543009504
- Numéro APS : 9499Z

Effectifs en 2022 : 975 licenciés soit 759 hommes 216 femmes



Cotisations :

Seuls les départements cotisent au CRMJSEA Grand Est.

Historique de la Médaille

Devant le développement du sport, la Médaille d'Honneur de l'Education Physique a été créée en 1929, et comportait trois échelons : le bronze, l'argent et l'or.

Depuis, elle va changer plusieurs fois d'appellation.

En date du 16 décembre 2013, elle s'intitule « Médaille de la Jeunesse, des Sports et de l'Engagement Associatif ».

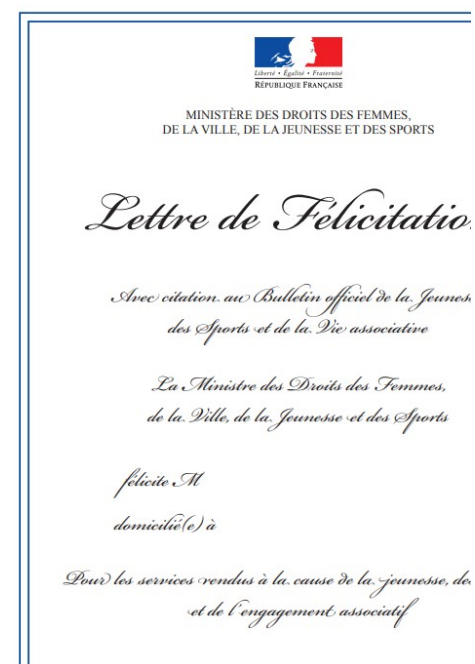
Les Médailles de la Jeunesse, des Sports et de l'Engagement Associatif :

- Comportent trois échelons : bronze, argent et or.
- Sont décernées lors des deux promotions annuelles : le 1^{er} janvier et le 14 juillet.

Conditions d'accès aux trois échelons :

- Médaille de bronze : 6 années d'ancienneté
- Médaille d'argent : 10 années d'ancienneté (dont 4 dans l'échelon bronze)
- Médaille d'or : 15 années d'ancienneté (dont 5 dans l'échelon argent)

Il existe aussi la Lettre de Félicitations qui valorise les mérites d'un bénévole qui n'a que peu d'années d'engagement.



FFMJSEA - Fédération Française des Médailleurs de la Jeunesse, des Sports et de l'Engagement Associatif



Créée en 1932 notre Fédération a reçu plusieurs agréments :

- Reconnue d'Utilité Publique : 09 juillet 1958
- Agrément Sport : 30 novembre 2004
- Agrément de Jeunesse et d'Education Populaire : 23 juin 2006

La FFMJSEA a compétence sur le territoire national. Néanmoins, pour faciliter des rencontres entre Médailleurs, des Comités Régionaux et Départementaux ont été créés. Pour être au plus près des Médailleurs, ces structures décentralisées proposent des actions de proximité. Le Comité Régional Grand Est exerce sa compétence au niveau de sa région administrative et son rôle de coordination entre les Comités Départementaux.

Les objectifs généraux de la FFMJSEA

- Regrouper toutes les personnes titulaires d'une distinction officielle décernée par le Ministre de la Jeunesse, des Sports et de l'Engagement Associatif (ou distinctions antérieures).
- Maintenir et développer entre elles des liens de solidarité et d'amitié,
- Promouvoir toute action valorisant le bénévolat,
- Intervenir auprès des pouvoirs publics, des organismes sportifs et socio-éducatifs, des mouvements d'éducation populaire, pour appuyer toute action et tout projet en faveur de la jeunesse.

Les valeurs portées et défendues par la FFMJSEA

- Engagement, citoyenneté, générosité et tolérance
- Humanisme, ouverture d'esprit, intégrité, fiabilité
- Éthique de la vie associative, respect et reconnaissance
- Entraide, courage, dévouement, solidarité et convivialité

Effectif national

Régions	Population	Médailles bronze	2018	2019	2020	2021	2022
GRAND EST	5 548 090	367	1446	1261	816	1034	975
AUVERGNE RHONE ALPES	8 034 059	523	1790	1742	1534	1482	1514
BRETAGNE	3 336 643	186	743	727	703	639	609
CENTRE VAL DE LOIRE	2 582 522	177	1386	1401	1358	1361	1368
BOURGOGNE FRANCHE COMTE	2 813 289	173	1428	1442	1421	1370	1297
ILE de FRANCE	12 246 234	657	1489	1431	1293	1140	1031
OCCITANIE	5 903 190	336	1666	1681	1581	1554	1440
HAUTS de FRANCE	6 023 336	367	1330	1156	638	1070	1037
NORMANDIE	3 342 497	171	682	701	740	656	670
PAYS de LOIRE	3 787 411	209	887	846	822	688	673
PACA	5 065 723	267	902	845	1860	787	753
NOUVELLE AQUITAINE	5 994 336	365	2012	2001	1860	1810	1842
Total	64 677 330	3798	15761	15234	14626	13591	13209
<i>Total y compris Suisse et Outre-Mer</i>			<i>16446</i>	<i>15947</i>	<i>14579</i>	<i>14270</i>	

GRAND EST



Le territoire du Grand Est

En 2015, la loi NOTRE (Nouvelle Organisation Territoriale de la République), impose au mouvement sportif de se conformer à la réforme territoriale.

La région Grand-Est, nouvelle région administrative, elle regroupe trois anciennes régions : Alsace, Champagne-Ardenne et Lorraine. Elle compte 10 départements Ardennes, Aube, Marne, Haute-Marne, Meurthe-et-Moselle, Meuse, Moselle, Bas-Rhin, Haut-Rhin et Vosges. C'est la seule région française à avoir 4 frontières : l'Allemagne, la Belgique, le Luxembourg et la Suisse.

Depuis le 1^{er} janvier 2021, les départements du Bas-Rhin et du Haut-Rhin sont regroupés au sein de la Collectivité Européenne d'Alsace, tout en restant des circonscriptions administratives.



La **population de la région Grand-Est** est de 5,6 M d'habitants, soit 8,4% de la population française. Elle se caractérise par son caractère rural avec près de 80% de son territoire dédié à l'agriculture et à la forêt. 6 Parcs Naturels Régionaux couvrent 15% du territoire, 27 Réserves Naturelles Régionales. Sa densité est très diverse selon les régions : 224ha/km² en Alsace, 100 ha/km² en Lorraine et 52ha/km² seulement en Champagne-Ardenne.

Une grande diversité pour chacun de ces territoires est à retenir.

La région compte 5 aires urbaines de plus de 250 000 habitants : Metz, Mulhouse, Nancy, Reims et Strasbourg. Elle se situe au 2^{ème} rang des régions industrielles de France. 30% de sa population à moins de 25 ans. Terre d'Histoire et de traditions le Grand Est compte 8 sites classés UNESCO. C'est une destination de tourisme vert.

Ce vaste territoire du Grand-Est s'étend sur 57 441 km², d'où des distances importantes à parcourir pour les délégués pour se rendre aux réunions. Un exemple : pour assister à une réunion, les 30 membres bénévoles du Comité Régional, parcourent au total plus de 3 000 km (une longueur de 438 km, soit 5h30 en voiture).

Mandature 2021-2024 du CRMJSEA

En 2015, Mireille PICHEREAU, alors Présidente de la région Lorraine s'attelle à la constitution du Comité Régional Grand-Est. Le Comité Régional a pour mission principale de coordonner les activités des Comités Départementaux de leur ressort territorial et de les réunir plusieurs fois par an. Le CRMJSEA est une association référencée dans le sport mais n'a pas d'activités sportives elle-même.

Une particularité pour trois départements dont le siège est fixé dans les départements de la Moselle, du Bas-Rhin et du Haut-Rhin qui sont régis par le code Civil local de la loi 1908.

La FFMJSEA n'a qu'une structure par département, avec pour chacune un Comité d'une douzaine de membres en moyenne.

Particularités :

- La Meurthe-et-Moselle possède 5 antennes décentralisées sur le territoire.
- Suite à la démission du président en 2023, la Meuse reconstitue son comité.
- La Moselle a des référents dans chaque arrondissement.

Evidemment, c'est peu pour mailler tout un territoire, et des zones sont oubliées... Oubliés également, des bénévoles dans l'attribution de distinctions honorifiques. Pourtant, dans presque tous les villages, il existe une vie associative qu'elle soit sportive ou non.(Club de football, de judo, etc...)

Plusieurs raisons sont identifiées :

- Un nombre insuffisant d'adhésion des nouveaux promus.
- Le manque de moyens.
- Le manque de vision du territoire.
- Un nombre réduit de membres actifs dans le Comité.

La crise sanitaire

Malgré le bouleversement des organisations, des activités et des relations humaines, les Départements se sont adaptés tant que possible à la poursuite de leur mission. Ainsi les Assemblées Générales ont pu se tenir dans les délais, mais certaines ont dû être décalées.

Cela a induit une modification de la composition de leur Comité Directeur et donc celle du Comité Directeur Régional. La prochaine mandature devra donc régulariser.

Dans le même temps, pour éviter les déplacements et maintenir le contact avec les délégués, l'instance régionale a entrepris le télé-bénévolat, en attendant aussi de rencontres et d'actions en présentiel pour remobiliser les bénévoles.

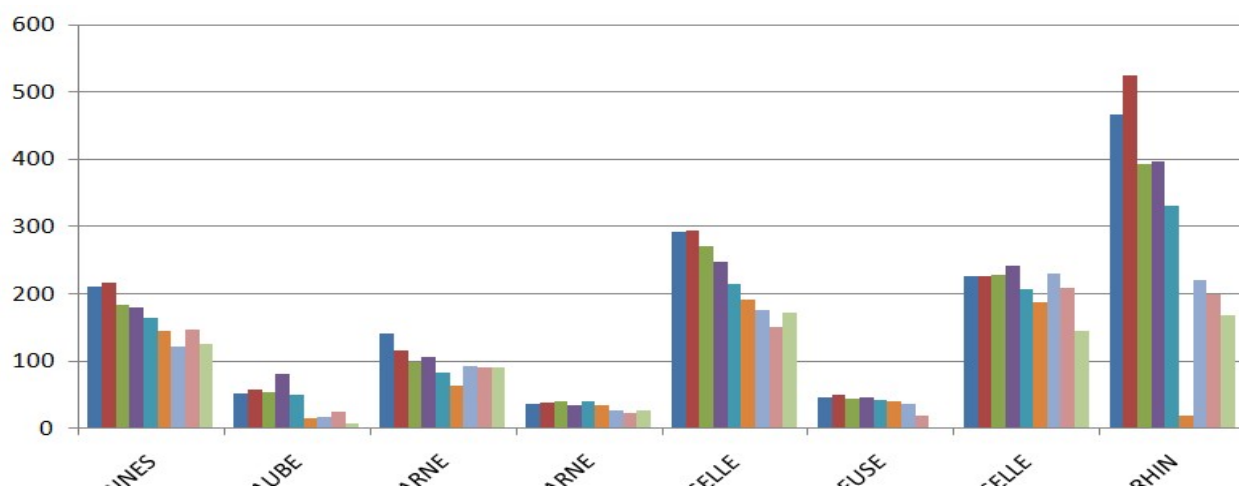
La composition de l'assemblée régionale

Notre assemblée est constituée de 103 Administrateurs représentant les 10 départements du Grand-Est pour une population totale de 5 548 090 habitants.

Départements		Nombre d'administrateurs	Population
Ardennes	08	17	271339
Aube	10	9	311623
Marne	51	11	573253
Haute-Marne	52	6	175102
Meurthe-et-Moselle	54	14	733085
Meuse	55	0	187372
Moselle	57	18	1038558
Bas-Rhin	67	6	1125279
Haut-Rhin	68	14	767606
Vosges	88	8	364873

Les Licenciés

Département	2015	2016	2017	2018	2019	2020	2021	2022	2023
ARDENNES	211	217	185	181	165	146	123	147	127
AUBE	53	58	54	81	51	15	17	25	8
MARNE	141	117	99	106	84	65	93	92	92
HAUTE-MARNE	37	39	41	34	41	34	27	23	28
MEURTHE ET MOSELLE	293	296	271	249	216	192	176	152	173
MEUSE	47	50	45	46	43	41	37	20	0
MOSELLE	227	227	230	243	208	188	231	210	145
BAS-RHIN	467	526	395	398	332	20	222	200	169
HAUT-RHIN	113	111	98	95	80	81	86	86	82
VOSGES	63	64	58	43	41	34	22	20	23
TOTAL	1652	1705	1476	1446	1261	816	1034	975	847



Les Délégués au Comité Directeur Régional

Présidente



Janine WRONA (54)

Vice-Président
Alsace



Jean-Pierre FETSCH (68)

Vice-Président
Champagne-Ardenne



Philippe DORMONT (52)

Vice-Président
Lorraine



Bruno GUILLOTIN (54)

Présidente d'honneur



Mireille PICHEREAU (54)

Trésorier Général



C LIBOTTE DELEGAY (08)

Trésorier Adjoint



P-E HARFF-GILET (57)

Secrétaire Générale Secrétaire



Marie DORMONT (52)

Général Adjoint



Gérard LEJEALLE (57)

Chargée de communication



Bernadette PARIZEL (08)

Présidents départementaux, titulaires et suppléants



François RUIZ (08)



Jean-Michel AUTIER (10)



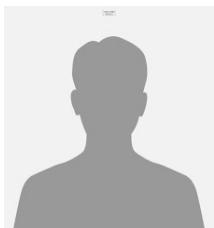
Gérard CALLOT (51)



Marthe BALDAUF (67)



Jean-François MOINAUX



Sébastien GEORGE (55)



Jean-Marcel CAMUS (08)



Michel TRIQUENAU (51)



Gilbert GRUNENWALD (68)



Jean Marie DANIEL (88)



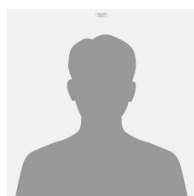
Jeanne TEDESCHI (08)



Guy BAZIN (54)



Suzanne WRONA (57)



Gilbert REINBOLD (67)



Jacques KLESPE (68)



Marie-Claude REBOUT (88)

Notre partenaire institutionnel

Suite à la réorganisation des services de l'Etat, la Direction Régionale Jeunesse Sport Cohésion Sociale DRJSCS se transforme et devient la **DRAJES** :

Délégation Régionale Académique à la Jeunesse, à l'Engagement et aux Sports, placée sous

l'autorité hiérarchique du Recteur de la région académique Grand Est : Monsieur Richard LAGANIER, et pour certaines missions sous l'autorité fonctionnelle de la préfète de région : Josiane CHEVALIER.



Nous assistons seulement à la commission d'attribution de la médaille de bronze, se déroulant en visio-conférence.

Quota Médailles Grand Est

Médailles	Alsace	Champagne-Ardenne	Lorraine	Total
Or	4	2	5	11
Argent	12	5	9	26
Bronze	21	9	14	44
Total	37	16	28	81

Quota Médailles Départementales

Département	Or	Argent	Bronze	Total	Lettres de félicitation
Ardennes	4	8	40	52	120
Aube	3	8	26	37	78
Marne	4	6	26	36	78
Haute-Marne	2	4	15	21	45
Meurthe-et-Moselle	6	13	54	73	162
Meuse	2	2	15	19	45
Moselle	5	12	60	77	180
Bas-Rhin	8	25	73	106	219
Haut-Rhin	4	8	43	55	129
Vosges	4	8	20	32	60
Total	41	94	372	502	1116

Les moyens de l'association

- En 2016, lors de la **création du CRMJSEA Grand Est, la FFMJSEA** a versé une aide suite au respect du calendrier fédéral lors de la mise en place dans les nouvelles régions.
- Les **départements versent tous les ans une cotisation** dont le montant est fixé par l'Assemblée Générale du Grand Est.
- Le **siège social** est hébergé gratuitement à la Maison Régionale des Sports à Tomblaine, gérée par le Conseil Régional Grand Est moyennant le paiement de charges semestrielles. Ce local est partagé avec le Comité Départemental de Meurtheet Moselle.



- Les **déplacements** des délégués régionaux sont pris en charge par les comités départementaux.
- Nous pouvons prétendre émarger au **FDVA**, Fonds pour le Développement de la Vie Associative.



- Nous pouvons prétendre émarger à l'**ANS**.



Nous pouvons prétendre émarger à des **aides fédérales**.

Plus on est de membres, plus on peut mailler le territoire et plus prosaïquement on a de chance d'obtenir des subventions pour mener des actions.

Nos points forts

- Le statut et le prestige de la Médaille ministérielle et notre participation à la commission d'attribution.
- Le large éventail de la population que le CRMJSEA peut toucher.
- La situation du siège social, un point central, nous permet de rencontrer les Ligues et Comités régionaux. C'est également le siège du CROS Grand Est.

Nos axes de développement

- La méconnaissance de notre mouvement par les bénévoles qui sont fondus dans ce grand territoire.
- Le faible nombre de mémoire proposés aux distinctions ministérielles.
- L'exercice simultané de délégué régional et leur fonction de dirigeants départementaux.

Les contraintes à surmonter

- La baisse d'adhérents depuis la crise sanitaire.
- Les nouveaux promus ne se rallient plus à l'association par devoir comme auparavant.
- Le peu de ressources de l'association.
- Les ligues n'ont pas le réflexe de demander des médailles (trop de travail)
- Le renouvellement des instances des ligues nous obligent à renouveler les informations et les liens.
- La communication ne se fait plus par papier : nous devons utiliser plus les nouveaux médias et notamment les réseaux sociaux.

Objectifs à longterme

1 - Valoriser et promouvoir les bénévoles et le bénévolat

2 - Promouvoir l'identité fédérale

3 - Développer les compétences des bénévoles

Objectifs opérationnels

1 - Valorisation du bénévolat

Rechercher et proposer des candidatures aux distinctions ministérielles

2 - Promouvoir l'identité fédérale

Découvrir le territoire Grand Est et son environnement

Favoriser les rencontres entre médaillés

Développer la communication

3 - Maintenir et développer les compétences des bénévoles

Produire des guides pratiques

Proposer des formations aux bénévoles



FICHE PROJET

CRMJSEA GRAND EST

Intitulé du projet	Le projet associatif de 2021 à 2024
Date de création de la fiche	18 mars 2021
Responsable du projet	Janine WRONA
Contexte	<p>Depuis 2017, le CRMJSEA a réussi son implantation et son développement, dans la nouvelle région administrative Grand Est. Nous les devons aux délégués titulaires et suppléants qui se sont investis dans les multiples actions et cela malgré l'éloignement, et les longues distances à parcourir.</p> <p>Il faut maintenant renforcer notre association par nos adhérents et nos futurs adhérents</p> <p>Nous devons revisiter le projet associatif, rappeler les valeurs que nous défendons, l'éthique dont on se réclame, les orientations que nous nous fixons.</p> <p>Nous devons continuer à adapter le CRMJSEA à son environnement notamment à celui des nouvelles technologies.</p> <p>Nous devons définir les cibles : jeunes, femmes, adhérents.</p>
Objectifs	<ul style="list-style-type: none"> • Actualiser le projet associatif • Rechercher et développer tous les moyens pour augmenter les adhérents • Favoriser la cohérence, le rapprochement et le travail commun des 10 départements • Faire connaître notre association aux adhérents et aux associations en insufflant une nouvelle dynamique et en donnant envie
Actions	<ul style="list-style-type: none"> • Une plaquette pour les ligues et comités régionaux • Site internet • Plateforme pour visioconférence • Achat de matériel et de logiciel • Actualiser le guide aide à la rédaction de mémoires • Création d'une commission jeune • Actions vers les femmes • Demander plus de Lettres de félicitations pour les jeunes • Remplir plus de dossiers mémoires • Distribuer le livret du bénévole aux remises des prix
Zone d'intervention	Tout le territoire Grand Est, donc les 10 départements
Résultat attendus	Augmentation des adhérents

Prévoir, concevoir, inciter

Les actions définies en 2022

N°	Titre	Descriptif	Objectif	Public	Date démarrage	Statut
10	S'Adapter aux nouvelles technologies	-Développement de la dématérialisation -Renforcer l'association dans son rôle de tête de réseau, pour encourager les bénévoles à participer davantage Favoriser les échanges internet pour éviter les déplacements	-Organiser nos ressources, données de développement -Traiter, stocker, communiquer -promouvoir et encourager les nouvelles technologies -Encourager les bénévoles à participer davantage Fournir les outils nécessaires		Septembre 2023	Pas réalisé car pas de subventions
11	Augmenter le nombre d'adhésions	-Réalisation d'un livret d'accueil pour les nouveaux promus -une plaquette pour les associations -dépliants -Site internet -plate-forme pour visioconférence	-rechercher et développer les moyens pour augmenter les adhérents	Associations adhérents		
12	Sensibiliser les jeunes au bénévolat		-présenter le bénévolat associatif	Adolescents		
13	Service civique					
14	Femmes méritantes	Création d'un prix « la coupe des femmes méritantes » afin d'inciter les femmes à occuper des places dans les instances dirigeantes	-informer sur les inégalités femmes/hommes -encourager les femmes à s'engager -valoriser leur compétence -inciter les dames à poursuivre leur engagement dans l'instance dirigeante	Femmes	Octobre 2023	1 an sur 2 avec les JB

Actions précédentes (en cours, terminées ou permanentes)

N°	Titre	Descriptif	Objectif	Public	Date démarrage	Statut
9	Les bénévoles ont du talent	Concours de poésie : rédiger un poème sur le thème : les bénévoles et le bénévolat	Créer du lien-favoriser l'expression, contribuer à l'émergence de talent,	Tout public	2020	En cours
8	Challenge Régional Jeunes bénévoles	Récompenser les jeunes exerçant une fonction de dirigeant dans les clubs ou associations socioculturelles	Promouvoir et encourager le bénévolat chez les jeunes de 16 à 25 ans	Tout public	2020	En cours
7	A la rencontre des médaillés	Questionnaire de satisfaction, analyser les informations, mettre en place des actions, dégager des tendances	Recueillir des informations Faire partager le projet associatif Motiver les licenciés	Adhérents	2019	Terminé
6	Développer et reconnaître les compétences des bénévoles	Organiser des temps de rencontre, débattre sur des thématiques différentes Produire des guides pratiques	Rechercher à approfondir nos compétences Partager des connaissances Elargir notre champ d'action	Adhérents	2018	Permanent
5	L'écho des médaillés	Lettre d'information périodique	Créer un RDV avec les adhérents Informer Fidéliser les adhérents	Adhérents	2019	Permanent
4	Conférence transfrontalière	GE région limitrophe de 4 pays Thèmes abordés et à comparer au niveau européen, les droits et les lois de chaque pays	Créer un moment de dialogue, d'information Développer des relations comprendre l'engagement associatif chez nos voisins	Tout public	18/05/2019	Ponctuelle
3	Animation et fidélisation des adhérents	Découverte d'un département du territoire GE, ses particularités, culturelles, sportives ou autres	Contribuer à créer une identité de territoire Entretenir des liens, Faire coopérer les départements	Adhérents	2018	Permanent
2	Communication	Réalisation de supports : écrits	Informer, se faire connaître, maintenir le contact, affirmer notre engagement associatif	Tout public	2017	Permanent
1	Animation du siège social	Tenir des permanences une fois par mois	Être un lieu de passage Entretenir des relations avec les médaillés ; les associations, les partenaires	Tout public	2017	Permanent

Pourquoi s'affilier à la FFMJSEA



Être affilié à la fédération c'est faire partie de la grande famille du sport et participer à une mission de service public

L'affiliation marque l'appartenance à la Fédération. La Fédération est représentée par des Comités dans chaque département et chaque région.

Une Fédération reconnue

La Fédération est placée sous le haut patronage de M. Le Président de la République.

La Fédération a été reconnue d'utilité publique le 09/07/1958

Elle détient deux agréments : Sport le 30 novembre 2004

Jeunesse et Education Populaire le 23 juin 2006

Des outils de communication

Vous recevrez la revue fédérale « le Médaillé »

De votre département : un bulletin, une revue, une lettre, etc...

Licence et assurance

La fédération propose une licence assurance à des prix accessibles pour les licenciés.

Des rencontres et des événements accessibles à tous

Des rencontres pour découvrir les territoires sont organisées par les Comités départementaux ou régionaux, favorisant la convivialité et le partage.

La participation à ces événements est ouverte à tous.

La Fédération est présente par ses élus auprès de nombreuses institutions.